

# LEJLIGHEDSAVIS

## Fusionen fusede

Der er efterhånden gået mange uger siden beboerne med et markant flertal, sagde nej til den fusionsaftale med AL2bolig, som hovedbestyrelsen havde fremlagt.

Læs mere side 2 og 4

## Ellevangskolen

I forlængelse af fusionen mellem Vejlbyskole og Jellebakkeskolen blev der fra dette skoleår etableret en 'helt ny' skole: Ellevangskolen. Nu er en større ombygning i fuld gang.

Læs mere side 12

## Rekreative oaser

Området omkring Vejlbyskolen er et rekreativt paradis. Her kan man gå, cykle, løbe, overnatte i shelter og holde frokost ved søen. Eller deltage i guidede ture med naturvejleder og besøge fugletårnet med udsigt til fuglelivet.

Læs mere side 14

Leder:

# BEBOERDEMOKRATI I PRAKSIS

## – nej til fusion

Beboerdemokratiet i boligforeningen fungerer. På den ekstraordinære generalforsamling stemte et overvældende stort flertal nej til bestyrelsens forslag om fusion med boligorganisationen AL2bolig. Beslutningen var så klar at al tale om fusion er udelukket i en lang årrække.

Generalforsamlingen var kulminationen på en lang demokratisk proces, hvor alle i boligforeningen har haft mulighed for at komme til orde. Der er udarbejdet informationsmateriale i stort omfang, og der har været afholdt en række cafe-møder og debattmøder. Ingen kan med rimelighed påstå at man ikke vidste hvad en fusion ville indebære. Beslutningsgrundlaget var klart.

Alligevel har processen været for kort. Der har ikke været tid nok til at tanken om en fusion kunne bundfælle sig hos beboerne, hos de valgte repræsentanter og hos dele af medarbejderne. Hvis en fusion skal lykkes, skal der være en bred tilslutning blandt boligforeningens aktive beboere. Der har ikke været tilstrækkelig forståelse for målet i afde-

lingsbestyrelserne og uden afdelingsbestyrelsernes støtte har det fra starten været op ad bakke for bestyrelsen.

Det har også været en proces med mange følelser involveret. Det er jo ikke unaturligt, når der skal ske store ændringer i den boligforening, som vi er mange der holder af og har arbejdet for i mange år. Det har givet sig udtryk i en fjendtlig stemning på debattmøderne med hånlige tilråb mod dem der argumenterede for fusionen. Det har de ikke fortjent.

Beslutningen er klar og skal respekteres. Beboerne ønsker at boligforeningen 10. marts fortsat skal være en selvstændig boligorganisation uanset argumenterne for og fordele ved en fusion.

Det er dokumenterbart, at der var klare økonomiske fordele ved en fusion. Beslutningen tager ikke stilling til de langsigtede udfordringer vi som en lille boligorganisation står over for. Det var fusionen med en fornuftig fusionspartner, som vi selv har valgt, en løsning på. Det gælder det faglige miljø, de faglige kvalifikationer og de ledelsesmæssige udfordringer. Afdelingerne og beboerde-

demokratiet der imod ville jo bestå som vi kender det.

Som Niels Hausgaard synger er det et spørgsmål om de fleste er de klogeste eller bare er de fleste.

Redaktionelt:

Dette er min sidste leder som redaktør af Lejlighedsavisen. Efter at jeg er blevet valgt som formand for boligforeningens bestyrelse ønsker jeg ikke at være redaktør for bladet. Det har altid været traditionen at der ikke var bestyrelsesmedlemmer i bladets redaktion. Det har sikret en høj grad af redaktionel frihed. Men vi er en meget lille redaktion, og vi kæmper for at bladet fortsat skal udkomme med tre numre om året. Så jeg bliver i redaktionen lidt endnu. Dette er derfor et opråb til alle jer skrivelystne beboere om at komme til tasterne. Der er brug for lidt arbejdskraft og mange nye ideer, så vi sammen kan forny bladet. Send os en mail og vi inviterer dig til vores næste redaktionsmøde og et godt glas rødvin.

Tekst: Preben Thomsen

## Udgiver er alle afdelinger i

Tranekærparken 1,  
8240 Risskov,  
Tlf. 86 21 12 55

E-mail:  
bo43@vejlbj-by-bf.dk,  
www.vejlbj-by-bf.dk

Kontortid:  
Man-fre kl.9-12,  
Onsdag tillige kl. 15-17.30

Red. tilrettelæggelse og produktion:  
Tuen-media as



Boligforeningen 10. marts 1943

Oplag:  
1.400 stk.

Næste nummer:  
Nr. 91 – udkommer november 2014  
(Deadline for stof er 1. oktober. 2014)

## Redaktion, dette nummer

Preben Thomsen (ansv.), pth@vejlbjbynet.dk  
Vagn Erik Jakobsen, vagnerikjakobsen@gmail.com  
Tina Sørensen, tina@ts-art.dk  
Marianne Jensen, maj1950@gmail.com  
Andres Tue Møller, atom@tuen.dk

Redaktionen modtager meget gerne ris. ros og ideer til kommende udgaver.

Har du oven i købet lyst til at bidrage enten som medlem af redaktionen eller med en tekst, en tegning eller noget helt tredje – så kontakt os endelig!

# AFDELINGSMØDERNE

## er flyttet til september

Det årlige afdelingsmøde – hvor du blandt andet er med til at godkende afdelingens budget og vælge repræsentanter til jeres afdelingsbestyrelse – er flyttet til september, da boligforeningens regnskabsår er rykket.

Mød op og gør din stemme gældende.

Nedenfor kan du se, hvornår mødet holdes i din afdeling:

| DATO:        | AFDELING:             | MØDESTED:              | KL.:  |
|--------------|-----------------------|------------------------|-------|
| 1.september  | 19 – Langengevej nord | Fælleshuset            | 19.00 |
| 3.september  | 1 – Dybbølvej         | Kildehøjen B           | 19.00 |
| 8.september  | 11/17 – Vejlby Toften | Fælleshuset V.T 140    | 19.00 |
| 9.september  | 14 – Vejlby Hus       | Fælleshuset Vejlby Hus | 19.00 |
| 10.september | 18 – Vikær Toften     | Fælleshuset Vejlby hus | 19.00 |
| 18.september | 9 – Mosevænget        | Langengevej 4          | 19.00 |
| 15.september | 8 – Tranekærparken    | Vejlby lokalcenter     | 19.00 |
| 16.september | 5 – Tværmarksvej      | Langengevej 4          | 19.00 |
| 17.september | 10 – Vejlby Vænge     | Kildehøjen A           | 19.00 |
| 22.september | 12 – Kildehøjen       | Fælleshuset            | 19.00 |
| 23.september | 4 – Langengevej, syd  | Langengevej 4          | 19.00 |



# FUSIONEN

## fusede ud

Der er efterhånden gået mange uger siden beboerne med et markant flertal, sagde nej til den fusionsaftale med AL2bolig, som hovedbestyrelsen havde fremlagt.

**JA TIL FUSION: 54 STEMME**

**NEJ TIL FUSION: 635 STEMME**

**BLANK: 3 STEMME**

Dermed er fusionsplanerne skrinlagt, og Boligforeningen 10. marts 1943 fortsætter som hidtil med egen administration og forretningsfører.

Siden er der på generalforsamlingen også blevet valgt nye medlemmer ind i boligforeningens hovedbestyrelse: Søren Bach og Thomas Simonsen begge fra Vejlbj Toften – og afdelingsmøderne er blevet rykket til efteråret, da boligforeningens regnskabsår fremover skal følge kalenderåret.

Fyldestgørende referater fra forårets generalforsamlingen findes på [vejlby-bf.dk](http://vejlby-bf.dk)



# DAGEN DERPÅ...

De fleste har nok lagt processen omkring en eventuel fusion af Boligforeningen 10. marts 1943 og AL2bolig bag sig. Og mit indlæg her i LejlighedsAvisNyt skal bestemt heller ikke ses som et forsøg på at genoplive diskussionerne igen. Resultatet af den beboerdemokratiske proces – et overvældende nej tak med stemmerne 635 mod 54 – talte sit eget sprog: Beboerne i 10. marts ønskede ikke at fusionere.

Jeg anerkender også, at vi i Boligforeningens ledelse havde undervurderet behovet for bedre tid, når en så vigtig beslutning skal træffes. Mange følte, at en stor beslutning blev presset ned over hovedet på dem.

Når jeg alligevel har valgt at ytre mig nu – så skyldes det to ting. Dels, at vi nu alle sammen bliver nødt til at kigge fremad (det vender jeg tilbage til). Og dels, at der undervejs i debatten om fusionen opstod en tone og et debatklima, som jeg ganske enkelt ikke mener, at vi kan være bekendt.

Jeg tager det sidste først.

I forbindelse med fusionsdebatten blev AL2boligs beboere – ikke mindst beboerne fra Langkærparken – fremstillet på en helt urimelig måde. En uskøn sammenblanding af rygter og foragt for det fremmede, gav næring til en helt urimelig omtale. Og jeg er ked af, at vi i Vejlbym ikke formåede at holde et højere debatniveau.

Under debatten – og senere oven i købet i en lokal avisomtale – blev det tilmed fremstillet som om AL2bolig har en dårlig økonomi. Det er påstande, der ganske enkelt er usande, og som var med til at skabe et fordrejet billede af den boligorganisation som VI i hovedbestyrelsen havde udpeget som en mulig og god fusionspartner.

Vi kan trøste os med, at beboere og ansatte i AL2bolig tilsyneladende har valgt at

trække på skuldrene. Det var os der bød op til dans. Og det var os, der sagde nej tak til vals. Jeg beklager, at vores dansepartner trods dette, skulle skydes helt urimelige motiver i skoene.

Personligt har det berørt mig. Jeg respekterer fuldt ud den demokratiske beslutning. Men jeg er ked af, at jeg skulle være vidne til et så uskønt forløb.

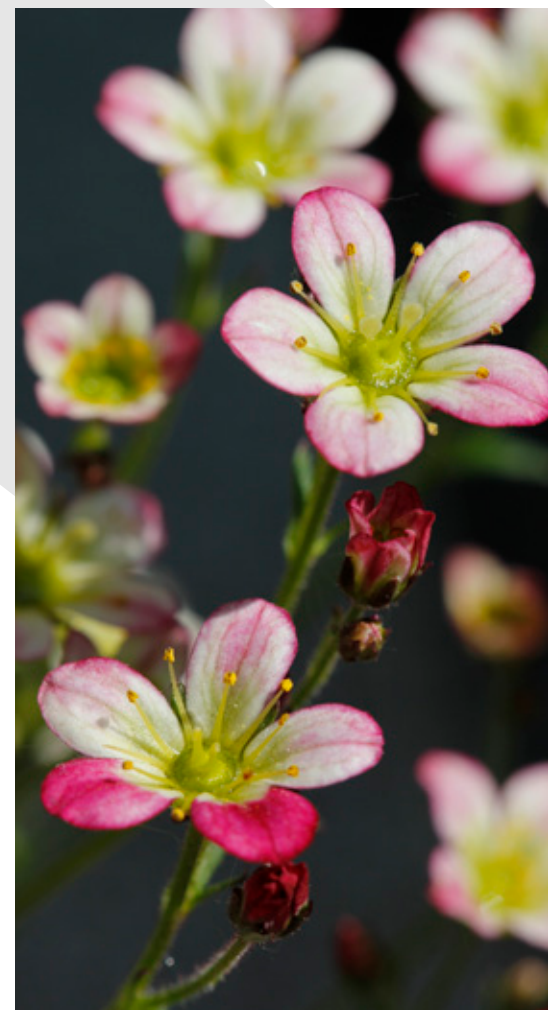
Jeg har for længe siden (og før fusionsdebatten) annonceret, at jeg går på efterløn i løbet af 2015. Til den tid skal 10. marts have fundet en ny forretningsfører. Jeg håber meget, at det beboerdemokratiske engagement, der blev vækket hen over julen, nu også bliver brugt konstruktivt og til at formulere, hvilken vej boligforeningen skal gå i de kommende år.

Jeg vil godt opfordre til at prøve at kigge fremad. De grundlæggende udfordringer, som en lille boligorganisation står over for, er ikke væk, fordi vi har sagt nej tak til at blive en del af en større. Der bliver med andre ord behov for, at alle går ind i arbejdet med ret ryg. Uanset om man tilhører det store flertal, der sagde nej. Eller mindretallet der sagde ja.

Boligforeningen 10. marts 1943 er en fantastisk boligforening med en enestående beliggenhed, loyale medarbejdere og en sund økonomi. Pas godt på 'vores' forening, men luk ikke øjnene for den ud-

vikling der uundgåeligt vil forandre vores vilkår i fremtiden.

Anni Øhrberg  
Forretningsfører



# PENSIONSPENGE GIK TIL NYT KØKKEN MM.

Jeg havde i en del år ønsket at få renoveret køkkenet og bad, og i slutningen af 2011/begyndelsen af 2012 besluttede jeg at nu skulle det være. Jeg kunne få udbetalt nogle pensionspenge (ca. 230.000), som jeg hellere ville bruge på køkkenet og bad end på en rejse jorden rundt.

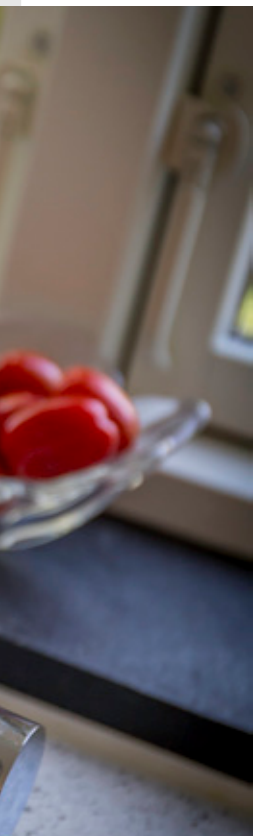
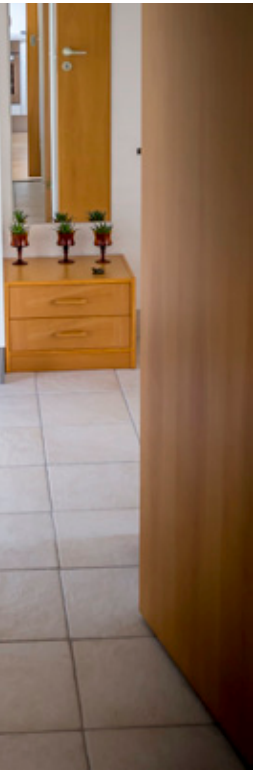
Jeg kontaktede Knud Clemmensen fra line.design, da jeg havde set på hans hjemmeside, at firmaet var specialist i renovering af køkkenet og bad og desuden havde alle håndværkere til rådighed, så jeg kun skulle have kontakt med én person. Jeg havde en samtale mht. hvad jeg havde af ønsker, og fik derefter en plan, som var lige hvad jeg havde tænkt mig. Boligforeningen godkendte projektet, og arbejdet med køkkenet, bryggers og entré gik i gang i begyndelsen af maj 2012 og varede ca. 5 uger (der skulle bl.a. brækkes gamle fliser op, støbes gulv og lægges nye fliser). I juli kom turen så til badeværelset. Det var ret besværligt, da jeg gerne ville have gulvvarme, så det tog nogen tid med opbrydning af gulv, støbning af nyt underlag og lægning af fliser m.m. Jeg måtte undvære toilet og bad i 5 uger, men heldigvis kunne jeg bo hos min søn, mens det stod på. Prisen for køkkenet, bryggers og entré (inkl. nye fliser i bryggers og entré) ca. 109.000,- og prisen for badeværelset (inkl. nye fliser

og gulvvarme) ca. 129.000,-. (Godtgørelse ved fraflytning fra boligforeningen på 119.000 kr., der nedskrives med 10% om året over 10 år. Jeg regner dog ikke med at flytte herfra!).

Selv om det har været en besværlig og dyr proces, har det været det hele værd. Jeg nyder det hver dag, specielt efter at jeg gik på pension i efteråret 2013.

Mette Flamand  
Vejlby Toften 96, 8240 Risskov  
tlf. 20 99 66 32  
mail: mette@flamand.dk





Fotoreportage: Tina Sørensen

# TROMMEN I VEJLBY

I 1952 blev der fundet en tromme i Vejlby – oppe under taget på den gamle skole – den der senere blev brugt til kommune-kontor.

Det var nu ikke en helt almindelig tromme, selv om den var i en noget miserabel tilstand. Ældre Vejlbyborgere sagde, at trommen så ud som den bytromme, deres forældre havde talt om.

Sognerådet henvendte sig til Den Gamle By, som restaurerede trommen. Og nu var den blevet rigtig flot med messingcylinderen prydet med det danske rigsvåben. Samtidig meldte Den Gamle By tilbage, at en inskription på trommen fortalte, at det måtte være en regimentstromme for prins Frederik Ferdinands Lette Dragoner!

## PRINS FREDERIK FERDINANDS LETTE DRAGONER?

Ja, Prins Frederik Ferdinand selv blev født i 1792.

Som 8 årig blev han ridder af elefanten, og i 1803 - 11 år gammel - blev han udnævnt til oberst og fik sit eget regiment "Prins Frederik Ferdinands Lette Dragoner". I 1815 - ved afslutningen af Napoleonskrigene - red dette regiment – med trommen

(vil jeg formode) – til Nordfrankrig, som en deling af de danske auxiliærtropper.

Regimentet vendte først tilbage til Danmark i 1818 og fik derefter hjemsted i Aarhus.

Og ja, Prins Ferdinands Plads i Risskov er opkaldt efter Prins Frederik Ferdinand

## BYTROMME OG VÆGTERE

Hvordan denne berejste regimentstromme endte som bytromme i Vejlby, er ikke godt at vide.

Måske er den blevet overflødig i forbindelse med ændringer i hæren – som da de lette dragoner i 1842 overgik til 3' dragonregiment. En soldat fra Vejlby har taget den kærligt til sig, så den ikke bare blev smidt ud?

Muligvis overgik den til bytromme kort tid derefter.

En bytromme blev oprindeligt brugt til at sammenkalde bønderne til møder i bystævnet, som samledes mindst en gang om ugen for at drøfte praktiske forhold i landsbyen.

Da Vejlby var en meget stor landsby, blev en af byens husmænd ansat som trommeslager – og i Vejlby tillige også som vægter. Ligesom vægterne i købstæderne skulle

han holde øje med gårde, huse og folk om natten.

Og på Vægtervej / Vægterstræde (omtrent hvor sognegården nu ligger) havde han sin tjenestebolig.

Senere blev det trommeslagerens opgave at gå rundt og bekendtgøre lokale nyheder og begivenheder.

Denne skik ophørte i Vejlby omkring 1910. Vejlbys sidste trommeslager hed Carl Reiffenstein, men hans tromme var kun en flad og uanselig tromme.

Så hvad der da var blevet af regimentstrommen/bytrommen, er ikke godt at vide.

Måske var det igen en gæv borger, der tog sig pænt af den og passede på den.

Og så dukkede den altså op på et loft i 1952.

*En af de gamle vægtere hed Jens Jensen.*

*Han gik rundt med sin morgenstjerne og sang de gamle vægtervers. Han var kendt for sin smukke sangstemme. Og så kunne han godt lide at fortælle om sine unge dage, især da han var med Napoleon i Rusland i 1812 – "da var det min sæl vinter"*

## HVAD DER VIDERE SKETE MED TROMMEN

I 1990'erne blev trommen flittigt brugt af Vejlby dilettanterne i de årlige Vejlby spil.





Og på dette billede ved Vejlbys Sognegård fra omkring 1995 ses trommen med afdøde Gunnar Ovesen – (der som bekendt boede i Vejlbys ældste hus – Vejlbysgade 7). Flere har fortalt, at trommen opbevares i Sognegården. Men her er den ikke. Forskellige rygter og formodninger om, hvor trommen kunne befinde sig, har der ikke været hold i, og forespørgsler og efterlysninger er endt uden resultat. Der er heller ingen, der med sikkerhed kan sige noget om, hvor og hvornår trommen sidst er blevet set.

Men som historien om trommen har vist, har trommen en tradition for at forsvinde – og dukke op igen.

**Nu er spørgsmålet blot, hvornår det mon passer trommen at dukke op igen.**

*Snip snap snude – er historien ude?  
Tip Tap Tønde – kan en ny begynde?*

Stor tak til alle, der har hjulpet med at kaste lys over trommens historie

Tekst: Vagn Erik Jakobsen





# FASTELAVNSFEST PÅ VEJLBY SKOLE





Fotoreportage: Tina Sørensen

# ELLELANGSKOLEN BYGGER TIL

I forlængelse af fusionen mellem Vejlbyskole og Jellebakkeskolen blev der fra dette skoleår etableret en 'helt ny' skole: Ellevangskolen.

Beliggenheden er – som bekendt – identisk med den 'gamle' Jellebakkeskolen, og dermed har de fysiske rammer også været som hidtil. Til gengæld er alt andet ændret – og er du gammel elev på skolen, vil du opleve at din 'gamle' skole er forsvundet:

Glem alt om at gå ind i A-huset og der møde elever fra alle klassetrin. 'Den lodrette skole', som gennem alle årene var et særligt kendetegn for Jellebakkeskolen (og som mange af bladets læsere dermed også kan huske), er en saga blot. Den nye Ellevangskole er – som de fleste andre skoler – organiseret med indskoling, mellemtrin og overbygning.

Fusionen faldt som bekendt sammen med den store skolereform. Og det betyder, at der nu også bygges om på skolen. Bag 'A-huset', som i dag danner ramme for overbygningen (dvs. 7.-9. klasse), er entreprenørmaskiner i fuld gang med den tilbygning, som omkring juletid skal indvies.

A-huset, som nu kaldes 'Overbygningens klynge' udvides mod nord med fire klasse-lokaler omkring et fællesrum. Fællesrummet vil være forbundet med det eksisterende fællesrum.

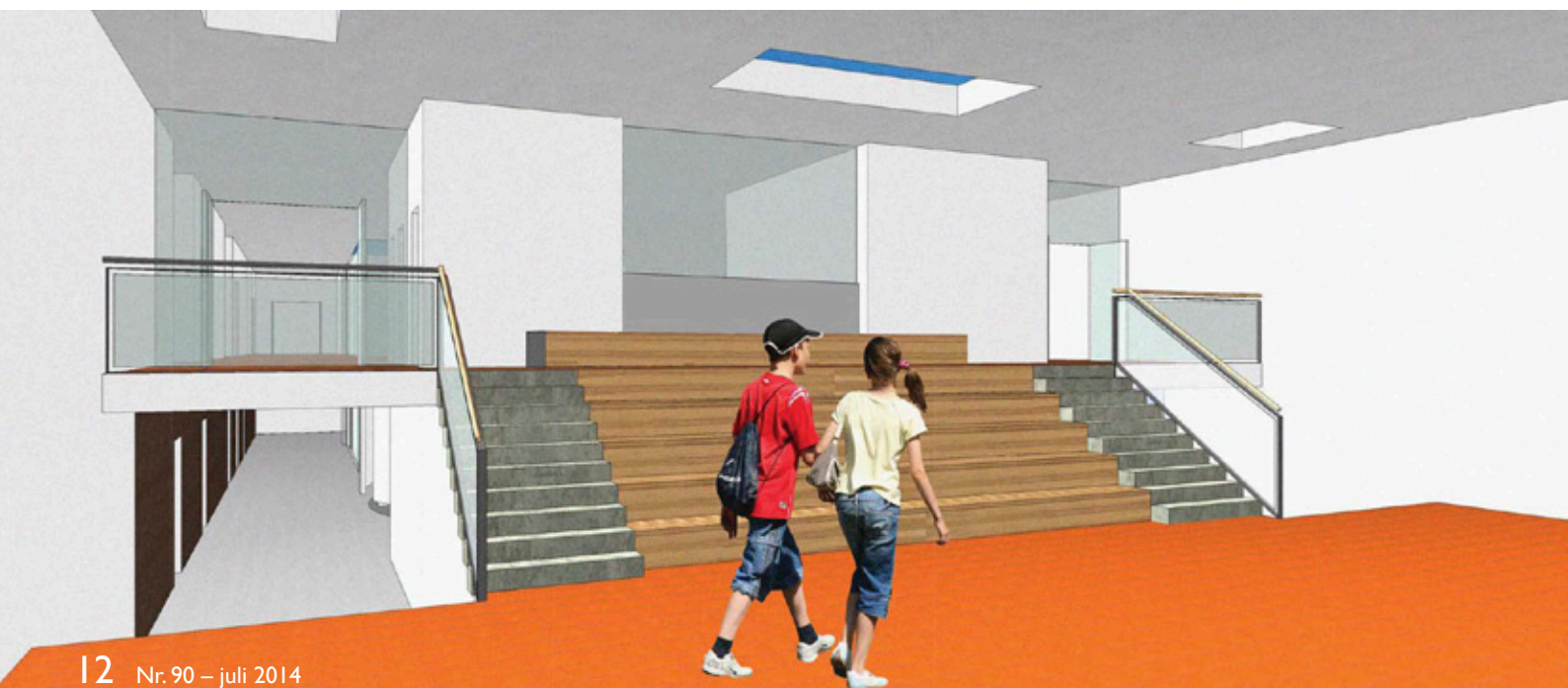
De nye lokaler placeres i et mellemniveau i forhold til de eksisterende etager. Herved skabes der med trapper og en stor sid-

detrappe forbindelse mellem bygningens niveauer (blandt andet ned til kantinen, som mange kender).

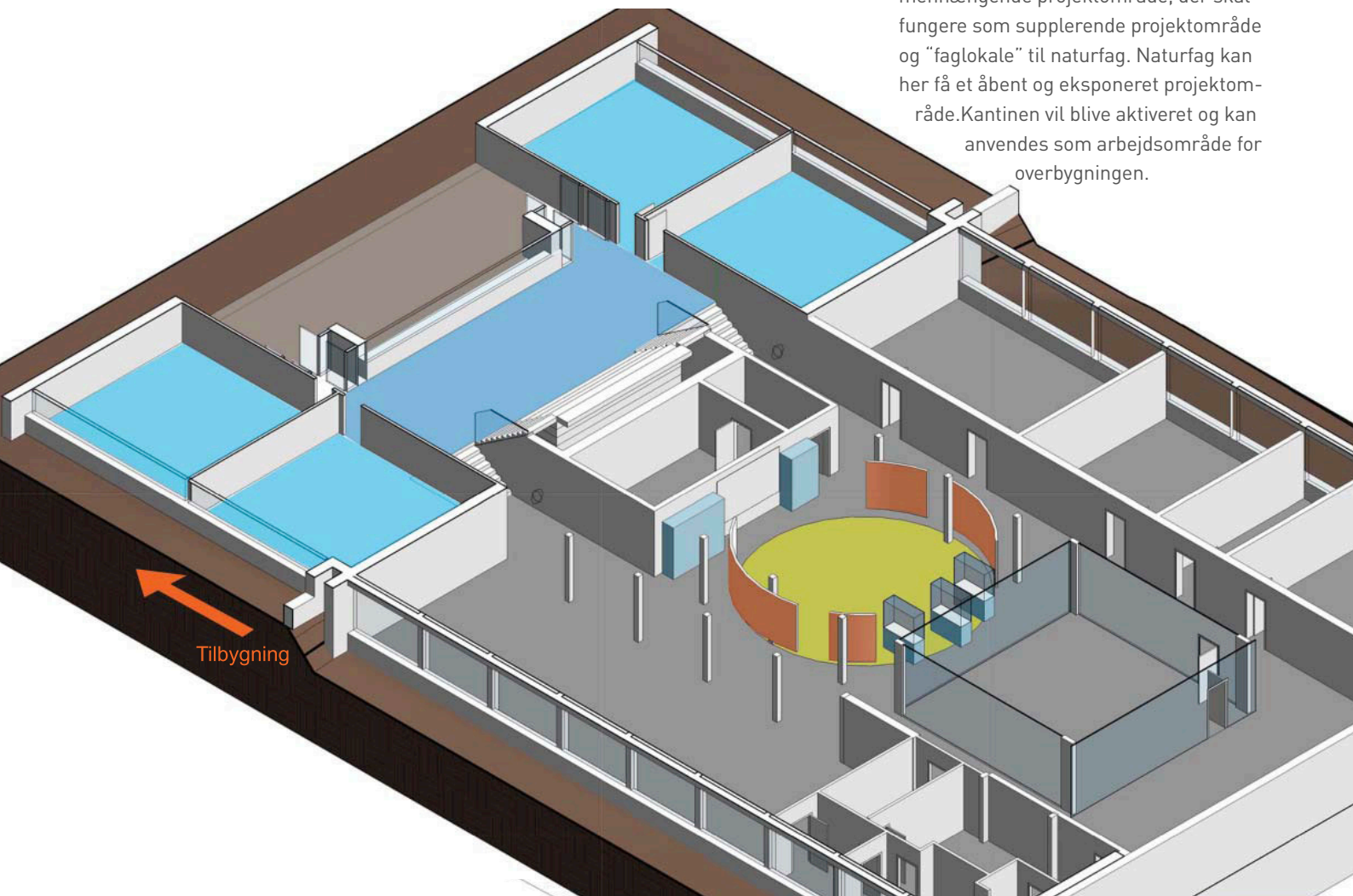
Kantinen vil efter ombygningen også blive anvendt som arbejdsområde for eleverne i 7.-9. klasse.

I forbindelse med skolereformen får lærerne som bekendt en længere arbejdsdag på skolen. Det betyder, at den fraflyttede tandlægeklinik nu indrettes til kontorer, møderum og personalefaciliteter.

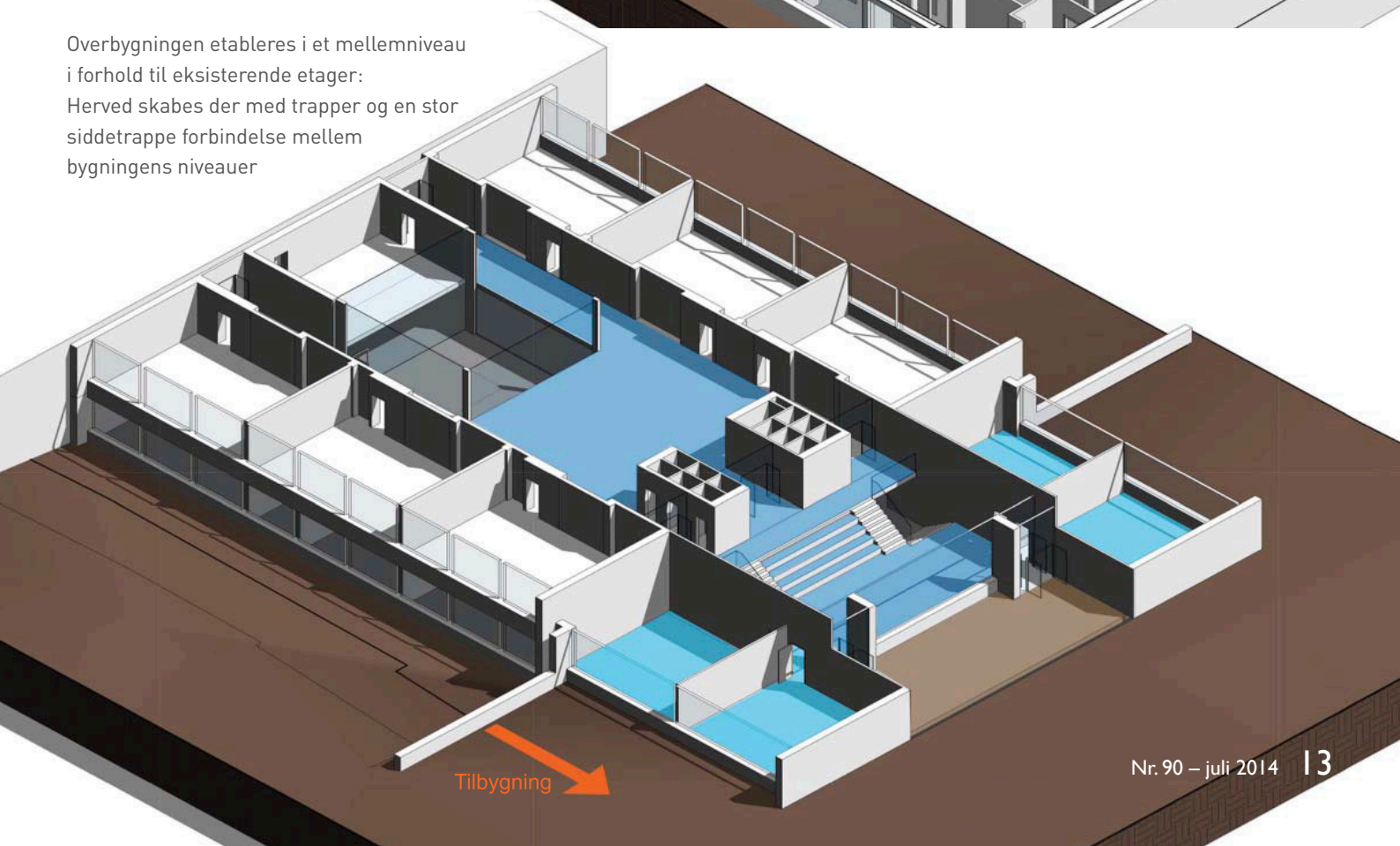
Tekst: Andres Tue Møller




I parterre åbnes etagen i et mere sammenhængende projektområde, der skal fungere som supplerende projektområde og "faglokale" til naturfag. Naturfag kan her få et åbent og eksponeret projektområde. Kantinen vil blive aktiveret og kan anvendes som arbejdsområde for overbygningen.



Overbygningen etableres i et mellemniveau i forhold til eksisterende etager: Herved skabes der med trapper og en stor sidde-trappe forbindelse mellem bygningens niveauer





# MOLLERUP SKOV OG EGÅ ENGSØ

Her i Vejlbj er vi så heldige at bo i et rekreativ område med skov og engsø. Her kan man gå tur, cykle, løbe, overnatte i shelter og holde familiefrokost ved legepladsen.

Man kan også deltage i guidede ture med naturvejleder og besøge fugletårnet med udsigt til fuglelivet i og omkring søen.

## MOLLERUP SKOV

Skoven (97 ha) blev anlagt i periode 1993-97 af Aarhus Kommune, som en del af planen 'Aarhus omkranset af skov'. Det blev vedtaget i byrådet i 1988 med målet om at fordoble kommunens skovarealer inden år 2000. Skoven er afgrænset af Skejbyvej, Langengevej og Skejby Nordlandsvej.

En gammel kirkesti i den nordvestlige ende af skoven (nær golfbanen) giver via Mollerup bebyggelse adgang til Lisbjerg Kirke/Lisbjerg Skov på den anden side af Egådalen. Der er også en asfalteret cykel- og løbesti til Egå Engsø.

Skoven domineres af bøg, eg, ask og kirsebær afbrudt af store åbne arealer, bestående af marker og enge med græssende

kvæg. Sammen med fem småsøer er der grundlag for et rigt og varieret dyreliv. Man kan møde fasaner, harer, ræve, rådyr og spotte en rovfugl som spurvehøg og musvåge.

Skoven er designet til at give borgere muligheder for aktiviteter i naturen. Der er et utal af stier, shelter til overnatning/forsamling og hundeskov.

Der er desuden to markerede løberuter, gul på 2,1 km og rød på 3,0 km. Endvidere en rute via Mollerup Golf Club på 3,4 km, tilføjet en Engsø-sløjfe på 1,8 km. Der er 5,2 km rundt om søen.

## SHELTER

Shelter i Mollerup Skov er placeret i en lysning. Foran shelter findes tilhørende

bålplads. Ved siden af ligger en naturlegeplads. De er ingen vand/toiletfaciliteter. Af-faldsstativ findes, men brugerne opfordres til at tage deres affald med hjem.

Har du booket shelter har du også automatisk booket bålpladsen. Du skal selv have brænde med hjemmefra, men må godt tage små grene i skovbunden. Parkering sker ved indkørslen til Mollerup Skov (Langengevej 133). Herfra er der 8 min. gang til shelter (se også pjece fra Kommunen).

Kan bookes til max.6 pers. ved en overnatning. Større dagsarr. max. 30 personer.

Booking via bookingportalen: [friluftslivAarhus.dk](http://friluftslivAarhus.dk)



## EGÅ ENGSØ

For 7000 år siden strakte Aarhusbugten sig som lange fjordarme ind i landskabet. Fjorden ved den nuværende Engsø rakte helt til Lisbjerg Bakke. I lysninger langs fjordens bredder levede stenalderfolket. De gik på jagt efter skovens vilde dyr. Med held kunne de nedlægge store bytter såsom vildsvin, urokse eller elg. I havet samlede de muslinger og sejlede ud i kanolignende træbåde for at fange fisk, sæler eller hvaler.

Arkæologiske fund viser at spækhuggere udgjorde et vigtigt bytte for stenalderfolket ved Aarhusbugten. Igennem bronzealderen forvandlede fjorden sig gradvist til lav, sumpet område med enge og moser, rigt af dyre og planteliv.

I 1950'erne ændrede brugen af området sig markant. Bønderne begyndte at afvande engene som de kunne opdyrke til landbrugsjord. En ny kanal blev gravet: Nye Egå.

Den ledte vandet gennem dalen til Aarhusbugten. To steder ved den gamle Egå blev der opsat pumpestationer der pumpede vandet op i den nye Egå. Bønderne kunne begynde at dyrke jorden. Gode vilkår for planter og dyr forsvandt og efterlod et fladt landskab med dyrkede marker. Intensiv landbrug med stort forbrug af gødning forringede ikke kun miljøet for dyr og planter, men også vandmiljøet blev belastet.

I 1998 vedtog Folketinget derfor Vandmiljøplan II, hvis formål var at nedsætte

mængden af kvælstof i vandet. Et af virkemidlerne var at genskabe søer og fugtige enge til fordel for natur og miljø. Engsøen er beregnet til at fjerne og skåne Aarhusbugten for 36 ton kvælstof og 0,6 ton fosfor på årsbasis.

Aarhus Kommune (dåværende Aarhus Amt) + Skov- og Naturstyrelsen gik sammen om at gennemføre Vandmiljø-plan II. Arealer af nogle landbrug langs Egå engsø syd for Lystrup blev opkøbt, så området efterfølgende kunne lægges under vand. Der blev bygget et nyt sødige mod Lystrupvej og endelig i oktober 2006 kunne man fjerne de gamle ådiger og lade åvandet oversvømme de gamle landbrugsarealer. Egå Engsø var skabt. Søen dækker 115 ha i arealer 1 m i middeldybde og 1,7 m i maxdybde. Vand-



standen kan stige med en ekstra meter eller mere i særlige situationer. Der er 50 hektar enge langs søens breder som ikke er offentlig tilgængelige.

### ARKÆOLOGISKE FUND

Moesgård Museum har fundet talrige spor efter de første menneskers bopladser, stammebåde og køkkenmøddinger i Egådalen. Mindst 16 af de tonstunge sort-hovedede tandhvaler er der konstateret knoglerester efter.

Nogle af de udgravede stammebåde ved "Lystrup Enge" er 7000 år gamle (Kulstof 14 dateret) og dermed de ældste både i Nordeuropa.

### BROER OG FUGLETÅRNET

Disse blev bygget ved hjælp af sponsorat af Australsk vinfirma.

Tårnet er jævnlig udgangspunkt for guidede ture med naturvejleder.

### SHELTERE.

Der er flere shelter på pladsen med tilhørende bålplads.

Multitoilet er der også.

Kan bookes for 1 nat på [naturbooking.dk](http://naturbooking.dk)

Der er også en grejbase med undervisningsmateriale (er aflåst) til skoler/daginstitutioner. Kontakt: naturvejleder Bjarne Golles 8625 4655 eller [pr.mail bg@aarhus.dk](mailto:pr.mail.bg@aarhus.dk).

### AKTIVITETSPLADS

Denne blev etableret i 2007 med det formål at sikre læring gennem leg og at danne ramme om uformel samvær mellem voksne/børn.

Den ligger på et karakteristisk sted for stenalderboplads. Er anlagt/indrettet så der er en klar sammenhæng med omgivelserne. Sanser stimuleres og her er mulighed for alsidig leg.

### OPLEVELSESSTI

Ligger rundt omkring aktivitetspladsen, føres gennem træbevoksninger og forbi flotte dyreskulpturer i træ.

Forestiller de dyr et stenaldermenneske kunne støde på i skovene.

På stien møder man også døde sjæles labyrint, et særligt sted hvor man måske kan møde stenalderfolkets ånder og give dem gaver.

Træer og buske som man ser ved pladsen stemmer overens med stenalderens skove (hylde, hassel, eg, mirabelle, hindbær og vildæble).

### INFORMATION.

Se kommunes pjecer om Engsøen. Information ved parkeringsplads og aktivitetsplads.

Tekst: Marianne Jensen

Fotos: Tina Sørensen



Indlæg til Lejlighedsavisen:  
Stigende problem med hundeglam og løse katte i Vejlbj Toften.

Vi er efterhånden flere der er generet af hundeglam og løse katte. Kattene besørger på legepladsen, så børn jokker i kattelort... Flere især ældre har problemer med at jage katten ud når den kommer ind i lejligheden, det er ikke alle der vil have en fremmed kat ind, hvis man har en dør på klem og vi er nogle der ikke kan tåle katte. Hundeglam er også et stigende problem...

Løsningsforslag. Katte: 1. Hegn din have ind, så din kat ikke generer. 2. Vi ringer til kattens værn eller dyreambulancen, så koster det ca. 500 kr hvis du vil have din kat igen...  
Løsningsforslag. Hunde: Luk din hund ind så den ikke generer naboerne, eller giv den til nogle der har tid til at sørge for den...

## HUSDYRHOLD – IGEN, IGEN



Har du deltaget i blot et par afdelingsmøder – så har du med garanti også oplevet, at spørgsmål om husdyrhold har været på dagsordenen. Husdyr er noget, der for alvor kan bringe følelserne i spil og udfordre det ellers gode naboskab.

Det er afdelingsmødet i den enkelte afdeling der beslutter om der må holdes hund, kat eller andre husdyr i afdelingen. Beslutningen vil fremgå af det Ordensreglement, som alle har modtaget ved indflytning, og som bliver rundsendt, hvis afdelingsmødet har besluttet at ændre i dette.

Redaktionen modtog for snart lang tid siden indsatte indlæg fra Lene Thorup Gehrt i Vejlbj Toften. Tiden er gået – blandt andet fordi bladet, som bekendt er blevet udsat i forbindelse med fusionsdrøftelserne og de ændrede datoer for afdelingsmøder. Men

– vi har også haft en principiel diskussion i redaktionen om emnet husdyrhold:

Forholdene omkring husdyrhold i Toften er – jævnfør ovenstående – alene et spørgsmål, der kan behandles på afdelingsmødet i den pågældende afdeling. Det samme gælder alle andre afdelinger. Og vi vil som udgangspunkt lave et blad, med indhold der er relevant for alle beboere i 10. marts.

Emnet husdyrhold er helt åbenlyst relevant for alle. Men konkrete klager og problemer i en afdeling har som udgangspunkt kun noget at gøre i den enkelte afdeling. Er det relevant at bringe debatindlæg, der netop vedrører konkrete forhold i en afdeling? Tja, nej og ja. Vi efterspørger jo hele tiden debatindlæg (og andet stof) fra beboere – så derfor ja tak!. På den anden side, kan emnet også blive for 'lokalt' – og med kun tre udgivelser om året, er LejlighedsAvis-

NYT ikke et velegnet medie til at føre en debat, der kræver replik og svar fra andre.

Vi opfordrer derfor alle, der gerne vil diskutere husdyr om at gøre det på det lokale afdelingsmøde her til efteråret. Men samtidig hører vi meget gerne om de principielle spørgsmål om emnet.



# NYE BOLIGER PÅ EGÅ MOSEVEJ

Boligforeningens bestyrelse har nu valgt det byggeprojekt, der skal opføres på boligforeningens grund i Egå.

Der har været afholdt en konkurrence mellem 5 entreprenørfirmaer, der deltog sammen med arkitekter og ingeniører. Der var som grundlag for konkurrencen lavet et byggeprogram med byggeudvalgets ønsker til den nye bebyggelse.

Man ønskede, at den udvendige arkitektur skulle tage afsæt i boligarkitekturen i det centrale Egå tilpasset et nutidigt formsprog. Det skulle være en arkitektur som beboerne og omgivelserne kunne identificere sig med og føle sig hjemme i.

#### Her er nogle af de overordnede ønsker:

- Der skal være flest mulige et-plansboliger og boliger med udsigt.
- Mulighed for privathed og hygge på terrasser.

- Flest mulige bilfri områder til leg og aktiviteter.
- En arkitektur der er understøttende for fællesskab og fælles ansvar.
- Beboerne skal opleve boligerne som funktionelt og teknisk veldisponeret med omtanke og "sund fornuft".
- Energiforbruget skal være lavest muligt.

Ved siden af de helt overordnede principper for bebyggelsen indeholdt byggeprogrammet en lang række konkrete og tekniske krav.

De 5 projekter er blevet vurderet og har fået karakterer i en samlet bedømmelsesrapport. Projekterne er blevet bedømt ud fra kriterierne pris, funktionalitet og arkitektur, tekniske løsninger, energiklasse og indeklima.

Som det projekt der bedst opfyldte kravene er valgt tilbuddet fra entreprenørfirmaet JCN Bolig A/S, P+P Arkitekter A/S, LUMO

arkitekter, byMUNCH landskabsarkitekt og ingeniørfirmaet VIGGO MADSEN A/S.

Det bliver en spændende og varieret bebyggelse med balance mellem hensynet til beboernes behov for privathed og fællesskab.

Preben Thomsen





# STUDERENDE i ungdomsboligerne

Da jeg var lidt nysgerrig på, hvor meget de studerende i ungdomsboligerne er aktive i boligforeningen satte jeg mig for at undersøge dette. Velvidende at livet som studerende er travlt med studie, job, familie/venner og fritidsinteresser. Men det skulle afprøves.

Med hjælp fra Hanne Østergaard Sørensen (kontoret) fik jeg renskrevet/kopieret et brev jeg havde skrevet, hvorefter det blev omdelt til de 112 ungdomsboliger, beliggende i Vejlbys Hus og Vejlbys Toften.

I brevet var der formuleret nogle spørgsmål omkring følgende emner:

- Hvad synes du/I om at bo i Boligforening?
- Er du/I opvokset i en af boligforeningens afdelinger, eller kommer du/I fra andre forstæder/udenbys fra?
- Føler du/I jer som en del af Boligforeningen? Hvis nej – hvorfor ikke?
- Går du/I til afdelingsmøder/generalforsamlingen? Hvis nej – hvorfor ikke?
- Hvad skal der til, for at du/I synes det er interessant at være aktiv?

- Hvad savner du/I? (Gerne forslag)
- Læser du/I beboerbladet (LejlighedsAvis Nyt)?
- Kunne du/I tænke jer nogle artikler/sider til netop jer?
- Vil du/I være aktiv heri i form af gæsteskriver?
- Mangler der aktiviteter til jeres målgruppe i Boligforeningen?
- Har du/I tid, lyst og lejlighed til sådan en lille snak, er du/I meget velkommen til at kontakte mig pr. mobil eller mail (oplyst forneden på brevet).

Efter nogle dage fik jeg to henvendelser. Det ene af en mandlig studerende som egentlig ikke kom så meget ind på emnerne i brevet, som han dog roste og takkede for.

Han havde et ønske om et fælleshus, hvor studerende kan mødes til hygge, spisning, spil, fjernsyn eller andet samvær. Jeg henviste til afd. bestyrelse/hovedbestyrelse. Gjorde samtidig ham opmærksom på, at det måske var en god ide, at de er flere om at organisere/formulere ønsket sammen.

Den anden henvendelse kom fra en kvindelig studerende som udtalte at hendes tid var for knap til et engagement i Boligforeningen.

Begge gjorde mig opmærksom på, at de studerende i Vejlbys Toften har oprettet en fælles facebook-side. Her kommunikerer de med hinanden om initiativer, praktisk information osv.

Jeg må gerne kontakte hende mht evt. beskeder, de studerende kan have interesse i. Så vil det blive formidlet videre på deres facebook-side.

Jeg har efterfølgende opsøgt nogle studerende uden at træffe nogle hjemme.

Men må nok bare konstatere, at studiet og andre årsager gør, at livet/engagementet i Boligforeningen ikke ønskes/kan forenes med hinanden.

Tekst: Marianne Jensen



# FORMANDENS side

Jeg blev valgt som formand for boligforeningen på generalforsamlingen i april, og jeg vil lige bruge et par linjer på at præsentere mig selv.

Jeg har boet i boligforeningen siden jeg flyttede ind i det helt nye Vejlbj Vænge i 1976, og boligforeningen har lige siden været en stor del af mit liv. Jeg har været valgt til alle mulige poster i boligforeningen og jeg har i en hel del år været formand for boligforeningen. Da jeg for 6 år siden valgte at forlade bestyrelsen var det af private grunde, men det var også for at gøre plads til et generationsskifte i boligforeningen.

Så, hvorfor er jeg her nu igen som formand? Det er jeg fordi en enig bestyrelse opfordrede mig til det og generalforsamlingen valgte mig. Jeg er ikke fremtidens mand i boligforeningen, men jeg håber, at jeg efter en turbulent periode i boligforeningen kan bidrage positivt til bestyrelsesarbejdet de næste par år.

På den ekstraordinære generalforsamling besluttede et overvældende stort antal beboere, at man ikke ønsker at boligforeningen fusionerer med AL2bolig. Det kan man være uenig i, men det er nu grundlaget for det fremtidige arbejde i bestyrelsen. På trods af uenigheden om fusionen skal vi nu i fællesskab finde frem til hvad fremtiden skal bringe for boligforeningen. På de seneste bestyrelsesmøder har alle medlemmer vist vilje til at samarbejdet skal fungere. Det ser jeg frem til.

Det er en positiv udvikling for boligforeningen, at vi nu skal i gang med byggeriet af 63 boliger i Egå. Det er et spændende projekt i et dejligt naturområde og med tilknytning til det gamle Egå. Det er et naboskab jeg ser frem til med forventning.

I boligforeningen har vi mange grønne områder, der trænger ganske alvorligt til en genopretning. Det er der heldigvis flere afdelinger der vil gøre noget ved. Beboerne i Vejlbj Toften har for nylig vedtaget en "grøn plan" der danner rammen om genopretning og fornyelser i området. Dette er en opfordring til andre afdelinger om at gå den vej. En grøn plan er også grundlaget for den fremtidige vedligeholdelse af de grønne områder, så tilfældig vedligeholdelse og beskæringer erstattes af struktur og planlagt vedligeholdelse.

Nu er det sommer og her i Nordjylland, hvor jeg sidder og skriver bliver det næsten ikke mørkt. Gå ud i naturen og oplev de lyse nætter.  
God sommer.

Preben Thomsen

” Da jeg for 6 år siden valgte at forlade bestyrelsen var det af private grunde, men det var også for at gøre plads til et generationsskifte i boligforeningen.

Så, hvorfor er jeg her nu igen som formand?

# SELSKABSLOKALER

## 4 selskabslokaler i boligforeningen

Boligforeningen administrerer i alt 4 selskabslokaler:

| Adresse             | Antal personer | Pris for beboere | Pris ej beboere |
|---------------------|----------------|------------------|-----------------|
| Langengevej v/nr. 4 | 50             | kr. 1.394,00     | kr. 2.680,00    |
| Kildehøjen 8 (A)    | 60             | kr. 1.663,00     | kr. 3.217,00    |
| Kildehøjen 2 (B)    | 40             | kr. 1.394,00     | kr. 2.680,00    |
| Vejlby Toften 284   | 25             | kr. 1.180,00     | ikke muligt     |

Beboerne kan reservere et lokale 1 år forud for den givne dato. I forbindelse med konfirmationer skal ønsker om leje dog fremsendes skriftligt til kontoret. Er der flere ønsker om leje på samme dato, er det den længstboende i foreningen, der får reservationen.

En geografisk samlet kreds, f.eks. en „gård“ i Vejlbj Vænge, har mulighed for at leje sel-

skabslokaler til 75% af den normale leje. Hele afdelinger med adgang for alle beboere i afdelingen uden entreafgift kan leje lokalerne for 75% af normalejen. Lejen betales over afdelingens drift.

Reservationsfrist i disse to tilfælde er max. 6 uger.

Ikke bolighavende medlemmer kan reservere lokalerne indtil 6 måneder forud for

festdagen, og til en anden og højere pris. Lokalerne må tages i brug dagen før festen kl. 16.00 og skal være tømte og rengjorte dagen efter festen kl. 14.00. Musikken skal stoppe kl. 01.00 og gæsterne skal være ude kl. 02.00.

Udvidet leje med dage i umiddelbar tilknytning til hovedfesten betales med yderligere 50% af ovenstående takster pr. dag.

Alle henvendelser om leje af lokalerne skal ske til boligforeningens administration.

Kontortid: man. – fre. kl. 09.00 – 12.00  
+ ons. kl. 15.00 – 17.30.

Telefonnr.: 8621 1255.

## Selskabslokale i Vejlbj Hus, Vejlbjgade 25



Vejlbj Hus selskabslokale er lyst og rummeligt med trådløst internetadgang og adgang til udendørsareal med legeplads. Lokalet udlejes til møder, fester, brunch m.m. og kan rumme op til 40 personer. Køkkenet er rummeligt og udstyret med diverse køkkenredskaber beregnet til større selskaber. Hertil kommer komfur med varmluft, industriopvaskemaskine, kaffemaskine, elkedel og køle/fryseskabe samt glas, service og porcelæn til 40 personer.

Pris:  
1400 kr for lejere, der ikke bor i Boligforeningen.

Reservation: Max 6 mdr. forud.

900 kr for beboere og ansatte i boligforeningen

Reservation: Max 8 mdr. forud.

500 kr ved foredrag, møder, undervisning o.lign. (Kun adgang til te- og kaffebrygning, ikke til porcelæn og service).

300 kr for beboere i afd. 14 og 18. Gratis ved børnefødselsdagsfester (uden adgang til service og porcelæn). Reservation: Max 1 år forud.

For alle lejere gælder, at der betales et depositum på 600 kr. Depositum skal betales senest 14 dage efter reservationen eller efter aftale med udlejer.

RESERVATION MÅ KUN SKE TIL EGET BRUG OG AF PERSONER OVER 18 ÅR.

Læs lejeregler og se om selskabslokalet er ledigt på: [www.vejlbyhus.dk](http://www.vejlbyhus.dk). Henvendelse vedr. udlejning kan ske til: Lone Sørensen via mail [lone@vejlbyhus.dk](mailto:lone@vejlbyhus.dk) eller på tlf.: 51555014 (bedst hverdage ml. 19-21).

# GÆSTEVÆRELSER

## Gæsteværelser, Vejlbj Toften



I Vejlbj Toften råder man over to gæsteværelser med dobbeltseng og køjeseng. I det ene værelse er der puslebord og week-endseng til babyen. Begge værelser har spisebord, lille køkken med kaffemaskine samt badeværelse. Prisen er kr. 125 pr. nat for beboere i Vejlbj Toften og kr. 175 pr. nat for andre beboere i boligforeningen. Lejerne står selv for rengøring af værelset efter brug. Vejlbj Toftens beboere kan

reservere gæsteværelserne tre måneder forud, mens andre beboere kan reservere én måned forud. Gæsteværelserne kan maks. lejes for 14 dage, og kun beboere kan leje dem. Sengelinned og håndklæder skal medbringes. Ulla Brøkmann, Vejlbj Toften 260, tager mod reservationer på tlf. 2916 7704 mellem kl. 18.00-19.00. Hvis ikke telefonen besvares læg da venligst en besked, og du vil blive kontaktet.

## Gæsteværelse i Kildehøjen



Kildehøjen råder over et lille, hyggeligt gæsteværelse, der udlejes til boligforeningens beboere. Gæsteværelset har to senge samt mulighed for en opredning. Der er toilet og bad. Det koster kr. 50,00 for beboere i Kildehøjen at leje lokalet for en nat. Prisen for andre medlemmer af boligforeningen er kr. 75,00. Lokalet kan reserveres 3 mdr. frem af beboere i Kildehøjen. For andre 1 mdr. Der er dyner/

puder, man medbringer selv sengelinned og håndklæder. Lokalet afleveres rengjort. Mette Brejnholt i Kildehøjen 64, tager mod reservationer på tlf. 40 27 99 56 kl. 19.30-20.00 på hverdage. Hvis ikke telefonen besvares, læg da venligst en besked, og du vil blive kontaktet.

## Gæsteværelser, Tranekærparken



Tranekærparken råder over to gæsteværelser. Et stort værelse med to boks-madrasser, en gæsteseng og en babyseng. Et lille værelse med to enkeltsenge. Det store værelse koster kr. 75,- pr nat for Tranekærparkens beboere og kr. 125,- pr. nat for andre beboere i boligforeningen.

Det lille værelse koster kr. 50,- pr. nat for Tranekærparkens beboere og kr. 75,- pr. nat for andre beboere i boligforeningen. Beboere i Tranekærparken kan reservere

3 måneder forud, mens andre beboere kan reservere en måned forud. Sengelinned og håndklæder skal medbringes. Værelse og toilet afleveres rengjort ved afrejse. Gæsteværelserne kan maks. lejes for 14 dage.

Afdelingsbestyrelsen tager imod reservationer på tlf. nr. 24 92 83 56 mellem 19.30 og 20.00 på hverdage. Hvis ikke telefonen besvares, læg da venligst en besked, og du vil blive kontaktet.



## GAMMEL VEJLBY PÅ FACEBOOK

Mange læsere af LejlighedsAvisNYT har nok allerede set gruppen 'Gammel Vejlbj' på Facebook. Men skulle der være en enkelt eller to, der ikke har fået øje på denne herlige gruppe, hvor minder, billeder, gamle legekammerater mv. deles og diskuteres, så tøv ikke med at søge ind.

## VEJLBY-RISSKOV LOKALHISTORISKE FORENING

Vil du vide mere om din bydel, så kan du deltage i følgende

### Arrangementer 2014

#### LØRDAG DEN 16. AUGUST 2014 KL. 14

Fortevejen Øst. – Byvandring med Arne Christiansen og historiker Steen Busck Mødested Risskov Bibliotek, Fortebakken 1, 8240 Risskov

Dette arrangement er anden halvdel af den spændende historie om Fortevejen (Forten som den hed tidligere) – første halvdel, Fortevejen Vest, foregik lørdag 24. maj og var meget interessant. Fra biblioteket fulgte vi den gamle Fortevej gennem Vejlbj og fik fortalt interessante historier om hvordan livet i landsbyen foregik, dengang det var før. Vi var knapt 20 deltagere på en solrig dag.

Der er mulighed for at få resten af historien på næste byvandring, som også udgår fra biblioteket og denne gang går turen mod øst, og her venter helt bestemt også mange historier, som er værd at lytte til. Begge rundvisere er meget vidende og rigtig gode formidlere.

#### ONSDAG DEN 8. OKTOBER 2014 KL. 19.30

Vejlbj Sognegård, Vejlbj Centervej 25, 8240 Risskov

Udvandring fra Østjylland.

Foredrag med lysbilleder ved stadsarkivar Henning Bender.

Ind- såvel som udvandring er ikke et nyt fænomen i Danmark. Globalt set er det et meget omfattende og gammelt emne. Som leder gennem 20 år af Det Danske Udvandrerarkiv i Ålborg (og stadsarkivar samme sted), og med et utal af bøger og artikler om emnet, er Henning Bender måske Danmarks kyndigste på området. Der venter os en rigtig spændende aften den 8. oktober, hvor Bender vil komme ind på udvandringen fra Østjylland til Amerika.

Arrangementet er lavet i samarbejde med Vejlbj Højskoleforening.

#### LØRDAG DEN 8. NOVEMBER 2014 KL. 10 – 16

Vejlbj-Risskov Arkivdag  
Lokalcenter Vejlbj, Vikær Toften 6, 8240 Risskov – kælderens

Denne dag er der mulighed for at se Vejlbj-bymodellen, og også et udvalg af tidligere viste plancher er sat til skue.

Læs andetsteds på hjemmesiden om Vejlbj-bymodellen. Måske har I også set artiklen i Lejlighedsnyt dec. 2013, hvor der til artiklen var flotte fotos af Vejlbj-bymodellen. Kom selv og bese herlighederne.

Vejlbj-bymodellen kan udover denne dag bese efter aftale på tlf. 8621 1575.

Foreningens hjemmeside er i disse dage ved at blive aktiveret, – følg gerne med på [www.aakb.dk/temaer/lokalhistorie/vejlby-risskov-lokalhistoriske-forening](http://www.aakb.dk/temaer/lokalhistorie/vejlby-risskov-lokalhistoriske-forening)

På bestyrelsens vegne  
Kirsten Stranddorf, bestyrelsessuppleant.